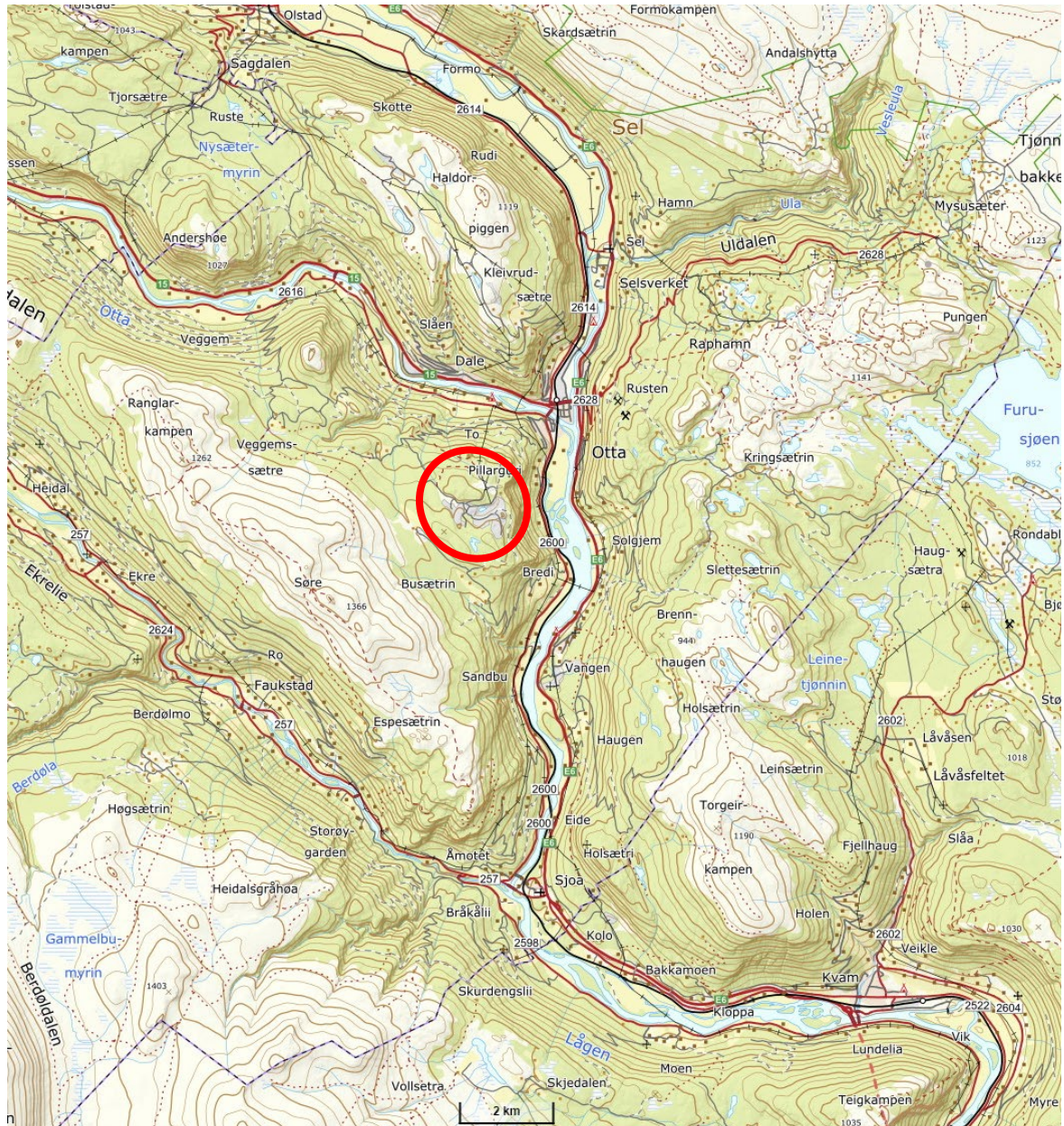


DETALJREGULERING FOR PILLARGURIBROTA

SEL KOMMUNE

PLANPROGRAM



Kilde: Norgeskart.no

DOKUMENTINFORMASJON:

Tittel:	Detaljreguleringsplan for Pillarguribrota. Forslag til planprogram.
Utgave/Dato:	1 / 26.09.2022
Oppdragsgiver:	Minera - Otta Skifer AS
Revidert:	
Forfatter:	Feste NordØst as
Prosjektleder:	Stine Ringnes, Feste NordØst AS / Øyvind Sødal, Nordplan AS
Prosjektmedarbeider:	Helge Bakke, Feste NordØst AS
Godkjent:	
Arkivreferanse:	42029_Detaljreguleringsplan for Pillarguribrota_Planprogram

INNHold:

DOKUMENTINFORMASJON:.....	2
1. FORMÅL OG BAKGRUNN	3
1.1. FORMÅL.....	3
1.2. PLANOMRÅDET.....	4
2. OVERORDNEDE FØRINGER OG GJELDENE PLANER.....	5
2.1. NASJONALE FØRINGER.....	5
2.2. REGIONALE FØRINGER.....	6
2.3. KOMMUNALE FØRINGER.....	7
3. PLANPROGRAM OG KONSEKVENSTREDNING	9
3.1. PLIKT OM PLANPROGRAM OG KONSEKVENSTREDNING.....	9
3.2. METODE.....	9
3.3. TREDNINGSTEMA.....	10
4. SAMFUNNSIKKERHET.....	11
4.1. FORELIGGENDE ROS-ANALYSE FOR OMRÅDET.....	11
4.2. KARTLEGGING AV RISIKO- OG SÅRBARHETSFORHOLD.....	12
5. PROSESS	14
5.1. FREMDRIFT.....	14
5.2. MEDVIRKNING OG INFORMASJON	14

1. FORMÅL OG BAKGRUNN

1.1. FORMÅL

Minera – Otta Skifer AS ønsker å legge til rette for langsiktig utvikling og drift i skiferbruddene – Pillarguribrota, på Otta. Dette vil sikre utnyttelse av en meget viktig skiferressurs. Pillarguri-skiferen er sort til mørk grå i fargen, men rustbrun skifer forekommer også i dagnært fjell.

Det har vært drift på forekomsten helt tilbake til 1840-årene, trolig også før dette. Drift i industrielle former startet i 1875. I dag foregår størstedelen av driften i Otta i hovedbruddet, sentralt i forekomsten. Skiferdrift forekommer også i noen mindre brudd innenfor Pillarguribrota. Forekomsten er den viktigste av Pillarguri-type forekomster i Otta-området. (<http://geo.ngu.no/kart/mineralressurser/>).

Skiferbruddet er i dag blant Norges største. Drivverdige skifer opptrer i to markerte lag som heller 30 grader i nordlig retning. Ved inndrift øker mengden av overfjell derfor betydelig. Skiferlagene er svært homogene.

Det er fremdeles store reserver i forekomsten, men i midtre del må store mengder overfjell fjernes for å få tak i drivverdige soner.

Minera – Otta Skifer AS driver virksomhet i tre brudd innenfor planområdet, men ønsker en utvidelse av driftsområdene for å utnytte ressursen etter de geologiske forutsetningene, samt sikre langsiktig arealavklaring for skiferbruddene.

Per i dag mangler Minera – Otta Skifer AS driftskonsesjon for skiferbruddene. Foreliggende utkast til driftsplan er innsendt til behandling hos Direktoratet for mineralforvaltning. Driftsplanen må bygge på vedtatt reguleringsplan, så det er en forutsetning for Minera - Otta Skifer AS sin langsiktige virksomhet å få regulert Pillarguribrota.

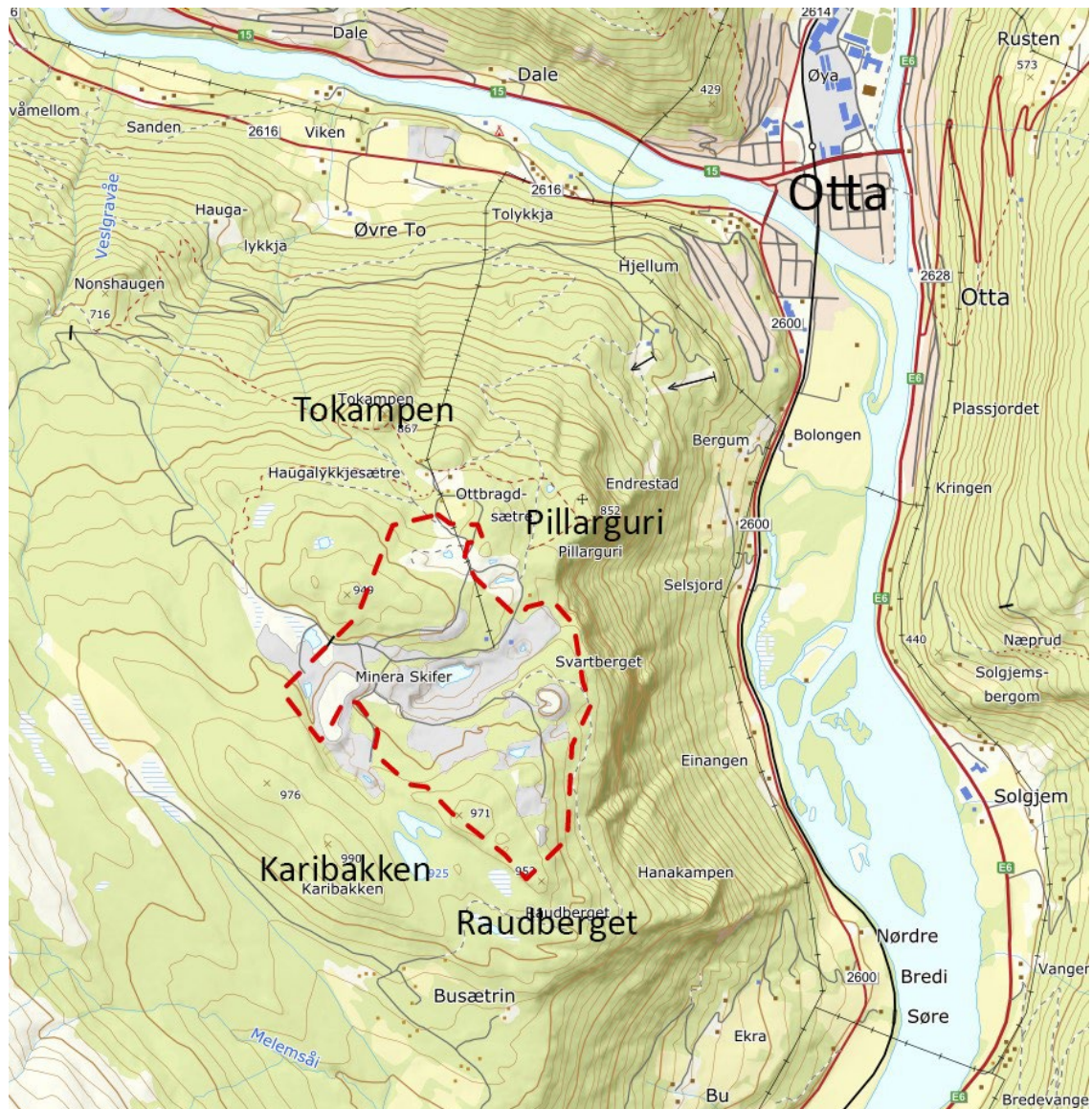
Planarbeidet har som formål å:

- Sikre en godkjent reguleringsplan for planområdet.
- Legge til rette for langsiktig uttak av skifer i Pillarguribrota.
- Sikre forutsigbarhet for framtidig drift og for omkringliggende områder.

Ansvarlig fagkyndig for reguleringsplanarbeidet er Feste NordØst AS og Nordplan AS. Prosjektleder for dette planarbeidet er landskapsarkitekt Stine Ringnes, mobil: 99 23 58 77 og e-post: sr@feste.no

1.2. PLANOMRÅDET

Planområdet med skiferbruddene ligger mellom Karibakken i sørvest, Tokampen i nord, Pillarguri i nordøst og Rauberget i sørøst. Pillarguribrota ligger ca. 2,5 km sørvest for kommunesenteret Otta. Planområdet har en størrelse på ca. 1 084 daa.



Figur 1: Planavgrensning for tiltaket. Plangrense vist med rød stiptet strek. Kilde Norgeskart

Plangrensa mot sør, og delvis mot vest følger eiendomsgrensene, samt gjeldene reguleringsplan for kleberbruddet. Mot nord grenser planområdet til setrereiendommene og hensynsonen for kulturmiljø. Videre følger plangrensa terrengformasjonene og skiferforekomsten i øst, og slik at tidligere uttaksområder inngår i planområdet.

Planområdet omfatter følgende eiendommer (hele- eller deler av eiendommene):

gnr203/bnr1, gnr204/bnr1, gnr205/bnr1, gnr206/bnr1, gnr208/bnr1, gnr209/bnr1, gnr210/bnr1 og gnr203/bnr9.

2. OVERORDNEDE FØRINGER OG GJELDENDE PLANER

2.1. NASJONALE FØRINGER

Plan- og bygningsloven (2008)

Planlegging etter loven skal sikre en bærekraftig utvikling for hele landet, og dessuten at hver og en av oss kan være med i beslutninger som omfatter oss selv og våre omgivelser. Plan- og bygningsloven gir grunnlag for vedtak om bruk og vern av ressurser og om utbygging. Arealbruken blir gjort bindende for den enkelte grunneieren gjennom planer som bestemmer hvilke bygge- og anleggstiltak og hvilken virksomhet som er tillatt. Planlegging skal ivareta både kommunale, regionale og nasjonale interesser og må derfor skje i nært kontakt med statlige fagetater, organisasjoner, næringsliv og innbyggere.

Lov om erverv og utvinning av mineralressurser (Mineralloven 2010)

Formålet med loven er å fremme og sikre samfunnsmessig forsvarlig forvaltning og bruk av mineralressursene i samsvar med prinsippet om en bærekraftig utvikling. Mineralloven med tilhørende forskrifter er et bransjereguleringssystem for mineralnæringen i Norge, og fastsetter grunnleggende rammer og vilkår for å utøve mineralvirksomhet. Loven gjelder uttak av mineraler, og leting og undersøkelse i forkant av eventuell utvinning. Loven inneholder også regler for avslutningen av mineralundersøkelser og uttak.

Naturmangfoldloven (2009)

Loven omhandler forvaltning av naturressursene, omfatter all natur, og gjelder for alle sektorer som forvalter eller tar avgjørelser som har konsekvenser for naturmangfoldet. Mange av prinsippene som følger av loven er sentrale for å ivareta miljøhensyn i arealplanleggingen.

Kulturminneloven (1978)

Lov om kulturminner (kulturminneloven) har som formål å verne kulturminner og kulturmiljø som en del av vår kulturarv og identitet, og som ledd i en helhetlig miljø- og ressursforvaltning. Kulturminner er ressurser som gir grunnlag for nålevende og opplevinger til framtidige generasjoner, selvforståelse, trivsel og virksomhet.

Jordloven (1995)

Jordloven, lov om jord av 12. mai 1995. Formålet med loven er å sikre at arealressursene i Norge (jord, skog og fjell) brukes på en mest mulig samfunnsnyttig måte. Loven legger vekt på at ressursene skal brukes på den måten som er mest formålstjenlig for Samfunnet (med sikte også på framtidige generasjoners behov) De som har yrket sitt i landbruket.

Arealressursene bør disponeres slik at man får «en tjenlig, variert bruksstruktur ut fra samfunnsutviklinga i området og med hovedvekt på hensynet til bosetting, arbeid og driftsmessige gode løsninger».

Nasjonale forventninger til regional og kommunal planlegging 2019 - 2023

Vedtatt ved kongelig resolusjon 14. mai 2019. Dokumentet er utarbeidet i forhold til plan- og bygningsloven sin § 6-1. Forventningene er delt inn i tre hovedområder:

- 1) Vekstkraftige regioner og lokalsamfunn i hele landet
- 2) Bærekraftig areal- og transportutvikling
- 3) Byer og tettsteder der det er godt å leve

Det andre hovedfokusområde gir føringer om planlegging som bidrar til å redusere klimautslipp, herunder styrka knutepunkts-utvikling. Det tredje hovedfokusområde gir føringer for en tettstedsutvikling som i tillegg ivaretar befolkningens helse, trygghet og trivsel, og som er attraktive for et variert tilbud av handel, tjenester og aktiviteter.

Statlige planretningslinjer for samordna bosted-, areal- og transportplanlegging (2014)

Planlegging av arealbruk og transportsystem skal fremme samfunnsøkonomisk effektiv ressursutnytting, god trafiksikkerhet og effektiv trafikkavvikling. Planlegginga skal bidra til å utvikle bærekraftige byer og tettsteder, legge til rette for verdiskaping og næringsutvikling, og fremme helse, miljø og livskvalitet. Utbyggingsmønster og transportsystem bør fremme utvikling av kompakte byer og tettsteder, redusere transportbehovet og legge til rette for klima- og miljøvennlige transportformer.

Meld. St. 18 (2015-2016) Melding til Stortinget. **Friluftsliv.** Natur som kilde til helse og livskvalitet. Tilrådning fra Klima- og miljødepartementet 11.03.2016 og godkjent i statsråd samme dato. Målet i meldingen er å ivareta og videreutvikle friluftslivet, gjennom bevaring og tilrettelegging av viktige friluftsområder, stimulering til økt friluftaktivitet for alle og ivaretagelse av allemannsretten. Naturen skal i større grad brukes som læringsarena og aktivitetsområde for barn og unge.

Forurensningsforskriften kap. nr. 30 – forurensing fra produksjon av pukk, grus, sand og singel

Forskriften omfatter krav til driften i anlegg knyttet til uttak av masser. Det kan stilles krav til skjerming av virksomheten, iverksettelse av støvdempende tiltak, utslipp til vann og krav til støy fra virksomheten. Videre setter forskriften krav til eventuelle målinger og beregning for utslipp av støv, utslipp til vann og støy.

Aktuelle veiledere kan omfatte:

- MDs Retningslinjer for støy i arealplanleggingen (T-1442)
- MDs Retningslinjer for behandling av luftkvalitet i arealplanleggingen (T-1520)
- NVEs Retningslinje nr. 2/2011 – Flaum- og skredfare i arealplanar.
- DSBs Veileder for kommunale risiko- og sårbarhetsanalyser

2.2. REGIONALE FØRINGER

Regional plan for verdiskaping 2018-2030 (24.08.2018)

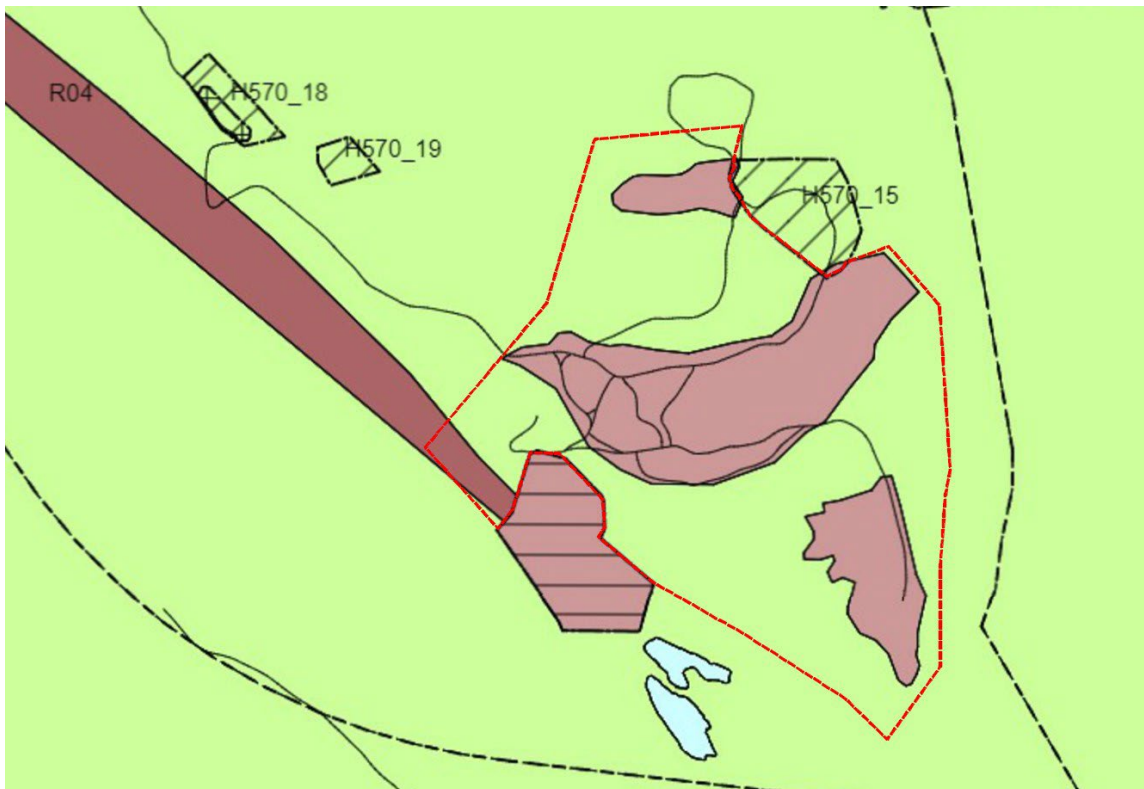
Regional plan for verdiskaping påpeker bl.a. at Nord-Gudbrandsdal har nasjonalt og internasjonalt potensiale innenfor næringsutvikling basert på natur- og kulturverdier og lokale naturressurser. Det er viktig at de naturgitte råvarer foredles lokalt.

2.3. KOMMUNALE FØRINGER

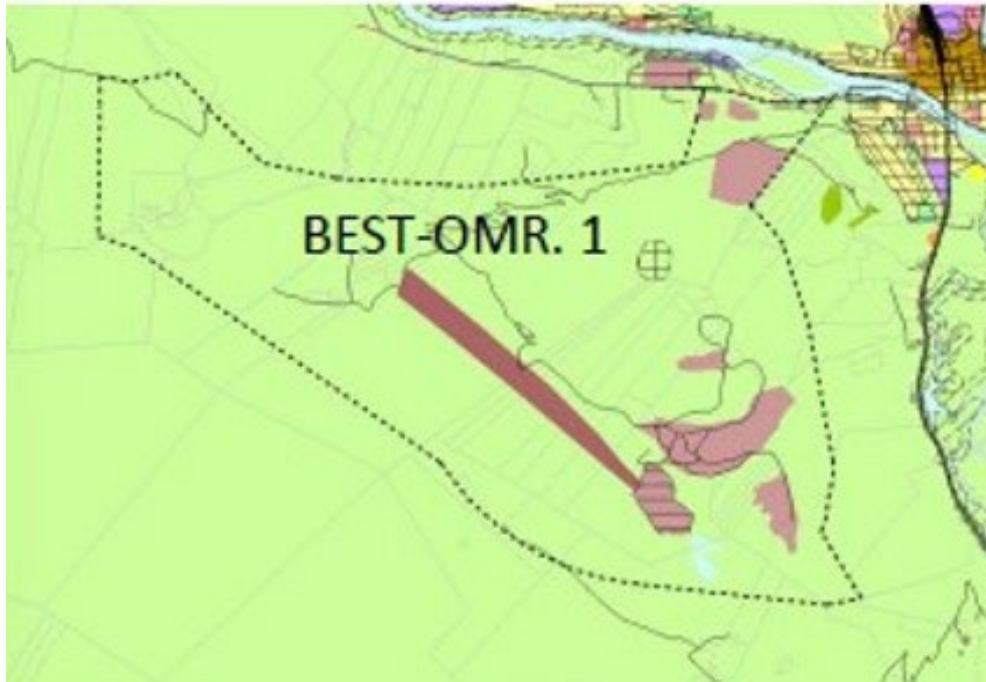
Kommuneplanens arealdel 2016-2025, av 20.06.2016

Kommuneplanen for området viser fire områder for råstoffutvinning – eksisterende, og en figur med råstoffutvinning – fremtidig (R04). Øvrige områder har LNF-formål. I tillegg er et område båndlagt etter lov om kulturminner (H570-15). Se fig. 2.

Planområdet ligger innenfor bestemmelsesområde 1: Pillarguri. Bestemmelsene til området sier at innenfor bestemmelsesområdet skal hensynet til kartlagt råstoffområde vektlegges særskilt i forhold til all annen aktivitet. Se fig 3.



Figur 2: Utsnitt fra kommuneplanens arealdel. Reguleringsplanens grense er vist med rød strek.



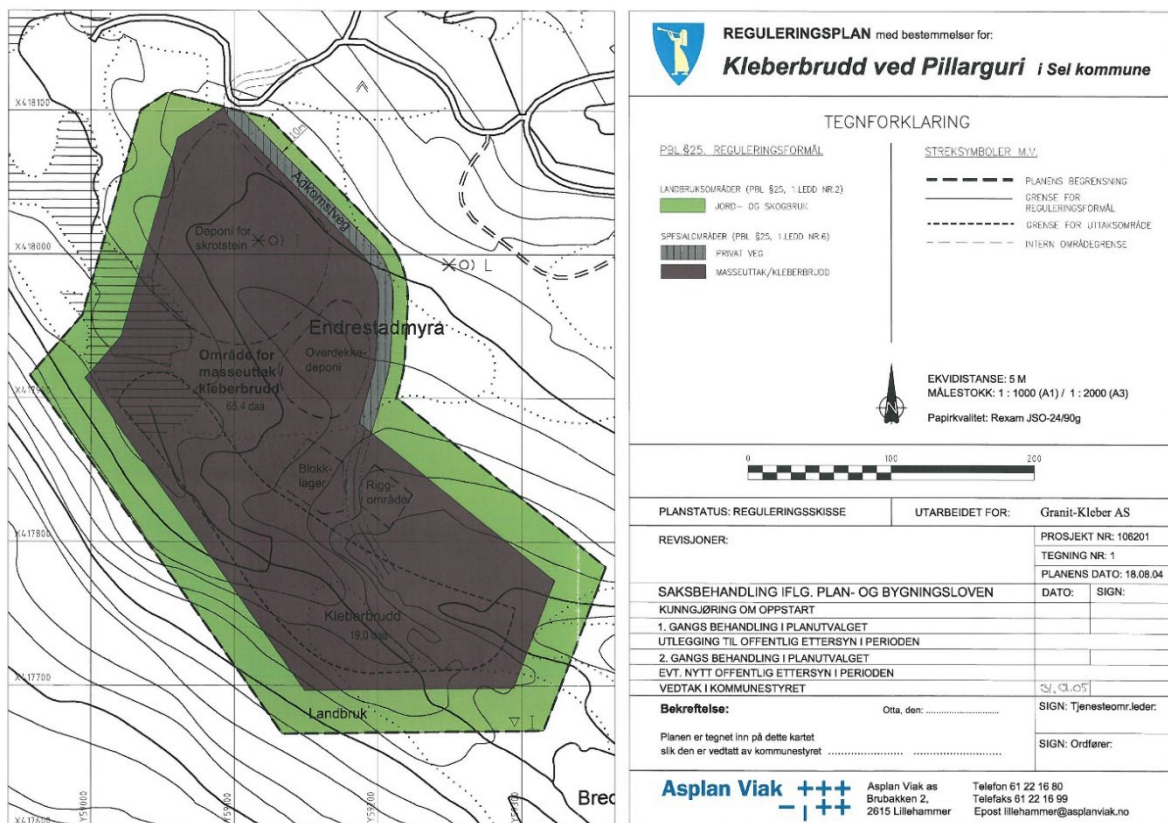
Figur 3: Utsnitt fra kommune-planens arealdel som viser avgrensningen av bestemmelsesområde 1.

Reguleringsplan for kleberbrudd på Pillarguri

De gjeldende reguleringsplanen for kleberbrudd på Pillarguri er fra 31.01.2005. Planen omfatter et område på ca. 94 daa, og er lokalisert sørøst i bestemmelsesområdet (fig. 3).

Området er regulert til masseuttak/kleberbrudd, privat veg og landbruksområder (fig. 4).

Reguleringsplan for kleberbruddet omfattes ikke av detaljreguleringen for Pillarguribrota.



Figur 4: Gjeldende reguleringsplan for kleberbruddet sørøst i bestemmelsesområde 1, i kommuneplanens arealdel.

3. PLANPROGRAM OG KONSEKVENsutREDNING

3.1. PLIKT OM PLANPROGRAM OG KONSEKVENsutREDNING

Forskrift om konsekvensutredninger av 01.07.2017 (KU-forskriften) gjelder for planer etter plan- og bygningsloven. Planer som omfatter tiltak i forskriftens vedlegg I skal alltid konsekvensutredes og ha planprogram eller melding. Planer som omfatter tiltak i forskriftens vedlegg II skal konsekvensutredes hvis de kan få vesentlig virkninger for miljø, naturressurser eller samfunn, men ikke ha planprogram eller melding.

I 2020 kom Veileder om konsekvensutredning for planer etter plan- og bygningsloven. Formålet med veilederen er å gi en mer utfyllende beskrivelse av forskriften om konsekvensutredninger (KU) fra 2017. Veilederen skal tydeliggjøre hvordan forskriftens bestemmelser er ment å tolkes, hvilke krav som stilles, og hva departementet forventer av kommunene og fylkeskommunene i deres plan- og utredningsarbeid.

Tiltaket som det åpnes for gjennom planen omfattes av pkt. nr. 19 i vedlegg I, gjeldende forskrift om konsekvensutredning trådt i kraft 01.07.2017: «*Uttak av malmer, mineraler, stein, grus, sand, leire eller andre masser dersom minst 200 dekar samlet overflate blir berørt, eller samlet uttak omfatter mer enn 2 millioner m³ masse*».

Sel kommune har i oppstartsmøte, den 25.08.2022, fastslått at det stilles krav til konsekvensutredning med planprogram.

3.2. METODE

De ulike utredningstemaene gitt i planprogrammet skal vurderes. Konsekvensanalysen skal gjennomføres med utgangspunkt i Statens vegvesens håndbok V712 – Konsekvensanalyser, kap.6, Ikke-prissatte konsekvenser. Håndbokens metode benyttes for å vurdere verdier, omfang og konsekvenser for temaene:

- Med verdi menes en vurdering av hvor verdifullt et område eller miljø er.
- Med omfang menes en vurdering av hvilke endringer tiltaket antas å medføre for de ulike miljøene eller områdene, og graden av denne endringen.
- Med konsekvens menes en avveining mellom de fordeler og ulemper et definert tiltak vil medføre.

0-alternativet

Tiltakets konsekvenser skal vurderes i forhold til referansealternativet, kalt 0-alternativet. Dette 0-alternativet er definert som den situasjonen man vil få i området dersom tiltaket ikke gjennomføres. Utgangspunktet for dette er dagens arealbruk, sammen med de planer som foreligger for den videre utviklingen av området (definisjon fra Statens vegvesen, 2005). Konsekvensene av tiltaket skal sammenholdes med forventet utvikling.

Det forventes at planområdet ved et 0-alternativ vil fortsette å være et område for massetak.

3.3. UTREDNINGSTEMA

Planprogrammet skal så langt det er mulig ut fra kjente forhold, avklare hvilke tema som må belyses og utredes som del av reguleringen. Hensikten med planprogrammet er å skape forutsigbarhet, samt å definere problemstillinger knyttet til den kommende reguleringen.

I henhold til forskriften vil det bli lagt vekt på at utredningene i størst mulig grad skal benytte allerede eksisterende kunnskap/utredninger, slik at behovet for nye registreringer blir minst mulig. Kartportalene miljostatus.no, skrednett.no, skogoglandskap.no, askeladden.no, samt opplysninger fra Fylkeskommune, kommune og lokalkjente vil være viktige kilder for utredningene.

TEMA DET SKAL REDEGJØRES FOR:	
Naturverdier og biologisk mangfold	Det skal gjøres rede for naturverdiene i planområdet og planens influensområde med bakgrunn i eksisterende kunnskap i databaser som naturbase, artskart, etc., samt nyere naturtypekartlegging. Vurderingene skal knyttes til kravene i Naturmangfoldlovens §§ 8 – 12.
Friluftsliv	Planområdets- og tilgrensende områders bruk i friluftssammenheng, og planforslagets virkninger for disse interessene, skal beskrives og avklares. Det skal være et mål å unngå turgåere i uttaksområdene i bruddet.
Kulturminne- og kulturmiljøverdi.	Kulturminner og kulturmiljø skal vurderes og avklares i forhold til RA-Askeladden og vedtatt kulturminneplan (15.12.2021).
Trafikk	Planområdet har adkomst via grusvegen, Pillargurivegen. Pillargurivegen har avkjørsel fra FV2600 (Sjoavegen) i dalbunnen, og går gjennom og forbi eksisterende bebyggelse. Trafikk til og fra uttaket, støy og støv knyttet til veien skal vurderes og utredes.
Kulturlandskap og landbruk	Planens virkning for kulturlandskapet (historiske uttaksområder og seterlandskapet) skal beskrives og vurderes. Tiltakets virkning på landbruksområder, samt istandsetting av ferdig uttatte uttaksområder skal beskrives og vurderes.
Vann og overvann	Overvann fra uttaksområdet pumpes i dag ut av området til Selsjordbekken. Planens virkning for overvann (mengde, forurensnings- og flomfare) skal vurderes og utredes.
Samfunnssikkerhet og risiko- og sårbarhetsanalyse, jf. pbl. § 4.3	Det skal utarbeides ROS-analyse for detaljreguleringsplanen. ROS-analysen baseres på gjeldende veileder fra Direktoratet for samfunnssikkerhet og beredskap (2017). På nåværende tidspunkt synes forurensning knyttet til overvann, ras- og flomfare å være de viktigste risiko- og sårbarhetsforholdene i denne saken.

4. SAMFUNNSSIKKERHET

I detaljreguleringen skal det utarbeides en risiko- og sårbarhetsanalyse. Analysen skal oppfylle kravene i plan- og bygningsloven, og være iht. DSB veileder: «Samfunnssikkerhet i kommunens arealplanlegging. Metode for risiko- og sårbarhetsanalyse i planleggingen», 2017. Denne vil avdekke eventuelle behov for avbøtende tiltak knyttet til reguleringsplanen. ROS-analysen vil baseres på gjeldende helhetlig ROS-analyser som FylkesROS for Oppland (erstattes hvis nyere FylkesROS for Innlandet foreligger i planperioden), samt helhetlig ROS-analyse for Lesja, Dovre, Sel, Vågå, Lom og Skjåk (2017).

Ved oppstart av planarbeidet for Pillarguribrota, ser vi for oss at spesielt overvann flom- og rasfare, vil være relevante fokusområder videre i planarbeidet. Dette vil kunne endres når planprosessen er i gang. Det er ikke avdekket noe som tilsier at planområdet ikke egner seg for videre uttak av skifer.

4.1. FORELIGGENDE ROS-ANALYSE FOR OMRÅDET

Regional plan for samfunnssikkerhet og beredskap 2018-2021 og risiko- og sårbarhetsanalyse for Oppland fylke (24.08.2018)

Planen analyserer en rekke risikoområder i fylket. Spesielle hendelser de siste årene er knyttet til flom og ras. I takt med at klimaet endrer seg vil også intensitet og hyppighet på naturhendelser øke. Målet med planen er å skape et plangrunnlag for videreutvikling av samfunnssikkerhet og beredskap i Oppland. En oversikt over risiko og sårbarhet i fylket, med forslag til tiltak, skal danne en felles plattform for forebygging av uønskede hendelser og styrke det regionale arbeidet med samfunnssikkerhet.

Det arbeides nå med tre nye regionale planer for Innlandet:

- Regional plan for det inkluderende Innlandet
- Regional plan for samfunnssikkerhet
- Regional plan for klima, energi og miljø

Helhetlig ROS-analyse for Lesja, Dovre, Sel, Vågå, Lom og Skjåk (2017)

Formålet med den helhetlige ROS-analysen er bl.a. å gi oversikt over risiko- og sårbarhetsforhold i kommunene. I tillegg avdekke sårbarhet og gjensidige avhengigheter.

ROS-analysen analyserer primært uønskede hendelser som:

- Har potensielt store konsekvenser
- Berører flere sektorer/ansvarsområder og som krever samordning
- Går ut over kommunens kapasitet til håndtering ved hjelp av ordinære rutiner og redningstjeneste
- Skaper stor frykt/bekymring i befolkningen

Fagspesifikke risikovurderinger

Det er foretatt en gjennomgang av ulike fagspesifikke krav, jfr. DSBs veileder 2017 s. 21 og 26. Aktuelle krav for planområdet er innarbeidet i sjekklisten på neste side.

4.2. KARTLEGGING AV RISIKO- OG SÅRBARHETSFORHOLD

For å identifisere mulige uønskede hendelser, har vi benyttet sjekkliste laget med utgangspunkt i vedlegg 5, i DSBs veileder. I tillegg er det tatt inn tema for vurdering fra Regional plan/ROS-Oppland fylke og Helhetlig ROS-analyse for Lesja, Dovre, Sel, Vågå, Lom og Skjåk. I listen har vi gått igjennom mulige hendelser, og gjort en vurdering av deres relevans for planområdet. Vår vurdering, og begrunnelse for denne, er beskrevet i høyre kolonne.

TEMAER	UØNSKET HENDELSE	IDENTIFISERING	BEGRUNNELSE
STORE ULYKKER	Brann/eksplosjon, utslipp av farlige stoffer, akutt forurensning	Nei	Hendelsen som vurderes er definert som storulykkevirksomhet, eksempelvis prosessindustri, tankanlegg for væsker og gasser, eksplosiv- og fyrverkerilagre. Det finnes et lager for eksplosiver knyttet til utspregning av fjell. Lageret er sikret slik at det ikke skal oppstå uønsket hendelse for eksplosjon.
	Større ulykker (veg, bane, sjø luft)	Nei	Trafikken på Pillargurivegen er forholdsvis liten. En stengning av vegen medfører liten konsekvens for driften i uttaket og etterbehandling av skiferblokkene.
NATURFARE	Nedbørutsatt	Ja	Prognoser fra NVE viser at vi må forvente mer nedbør/ekstremnedbør i fremtiden. Otta ligger i et område som i utgangspunktet er nedbørfattig. Store nedbørmengder kan imidlertid føre til store overvannsmengder som kan dreneres inn i uttaksområdene. Planområdet vurderes derfor som nedbørsutsatt.
	Ekstrem vind	Nei	Planområdet ligger på toppen av et fjellplatå og kan være utsatt for ekstremvind. Ved ekstremvær vil det kunne oppstå skader på omkringliggende vegetasjon innenfor planområdet. Skadeomfang på bebyggelsen vil ikke være av en størrelsesorden som medfører videre vurdering og tiltak gjennom ROS-analysen.
	Overvann	Ja	Overflatevann dreneres til de laveste punktene i uttaksområdene. Dette vannet pumpes ut til resipienten Selsjordbekken. Utpumpingen av overvann kan være både negativt og positivt i forhold til flomsituasjon i Selsjordbekken. Det er derfor vesentlig å sikre at håndtering av overvann blir tilstrekkelig beskrevet.
	Flomfare i store vassdrag (nedbørsfelt > 20km ²)	Nei	Planområdet ligger ikke tilknyttet store vassdrag.
	Flomfare i små vassdrag (nedbørsfelt < 20 km ²)	Ja	Planområdet omfattes av Selsjordbekken. NVE aktsomhetskart for flom viser

			aktsomhetssone langs bekken. Flomfare og overvann må ses i sammenheng og avklares.
	Utglijning som følge av ustabile grunnforhold	Nei	NGUs løsmassekart viser at planområdet har forvittringsmateriale, usammenhengende eller tynt dekke over berggrunnen (www.ngu.no). Massene vurderes som stabile.
	Erosjon (langs vassdrag)	Nei	Selsjordbekken har ingen tydelige erosjonsskader.
	Skredfare i bratt terreng (snø, is, stein, leire og jord)	Ja	Jf. NVE's aktsomhetskart (www.nve.no), er det vist fire mindre områder som har aktsomhet. Dette vurderes å være knyttet til veggene i bruddet.
	Kvikkleireskred	Nei	Planområdet ligger over marin grense, og har derfor ikke potensiell kvikkleire (www.ngu.no).
	Skog- og lyngbrann	Nei	Skog- og lyngbrann kan forekomme. Tilgrensende skog kan brenne, men påvirker ikke skiferuttaksområdene.
	Lynnedslag	Nei	Uttaksområdene vurderes ikke som spesielt utsatt for lynnedslag.
KRITISKE SAMFUNNSFUNKSJONER OG INFRASTRUKTUR	Pillargurivegen	Nei	Uønskede hendelser i planområdet vil ikke kunne påvirke framkommelighet på Pillargurivegen. Ved ulykke og hindring av framkommelighet på Pillargurivegen vil dette ikke være kritisk for driften i uttaksområdet.
	Høyspenningsanlegg	Nei	Det er en eksisterende strømledning inn til planområdet fra nord. Plantiltaket vil ikke påvirke strømforsyningen. Strømbrudd vil ikke påvirke driften vesentlig.
	Slokkevann	Nei	Planområdet har god tilgang på slokkevann fra vanddammer i bruddområdet. I tillegg er det kort veg for brannberedskapen i Otta og opp til bruddområdene.

5. PROSESS

5.1. FRAMDRIFT

Reguleringsprosessen legges opp i henhold til plan- og bygningslovens bestemmelser. Planprosess og konsekvensutredning vil foregå parallelt.

Framdrift	Dato
Oppstartsmøte med Sel kommune	August 2022
Kunngjøring av planarbeid med planprogram	Oktober 2022
Fastsetting av planprogram	Desember 2022
Utarbeidelse av planforslag	Oktober 2022 - februar 2023
Førstegangsbehandling av planforslag	Mars 2023
Offentlig ettersyn	April - Mai 2023
Endelig behandling	Juni 2023

5.2. MEDVIRKNING OG INFORMASJON

Regelverket for planlegging etter plan- og bygningsloven, og forskrift om konsekvensutredning, sikrer betydelig åpenhet og medvirkning i planprosessen. Gjennom høring og offentlig ettersyn av forslag til planprogram gis det mulighet til å påvirke hvilke problemstillinger som skal utredes i planarbeidet. I tillegg kommer vanlig høring og offentlig ettersyn av planforslaget og konsekvensutredningen når disse foreligger.

Berørte grunneiere innenfor, og tilgrensende planområdet vil bli varslet ved oppstart av reguleringsplanarbeidet. I tillegg varsles statlige og regionale instanser, og frivillige organisasjoner som har interesser i området. Varsling skjer etter lister tilsendt fra Sel kommune. Varsling om oppstart av planarbeid gjøres kjent med annonse i lokalavisa Gudbrandsdølen Dagingen, samt med oppslag på hjemmesiden til Sel kommune og Feste Nordøst as.

Behov for møter underveis i planprosessen, med offentlige instanser, naboer og lokale interessenter, vurderes løpende. Det legges opp til mest mulig direkte kontakt i form av anledning til å stille og få svar på spørsmål.



FESTE NORDØST AS
Att. Stine Ringnes
Postboks 33
2541 TOLGA

Vår ref 2022/809-2	Deres ref	Saksbehandler Anna G. Raanaa Evjen 91246845	Dato 27.09.2022
------------------------------	------------------	--	---------------------------

Referat fra oppstartsmøte detaljreguleringsplan for Pillarguribrota

Dato: 25.08.2022, kl. 14 - ca. kl. 15

Sted: Sel rådhus, møterom Sjoa

Deltakere:

Knut Fossum, Otta skifer AS

Øyvind Sjødal, Nordplan AS

Stine Ringnes, Feste Nordøst AS

Helge Bakke, Feste Nordøst AS

Ingunn Synstnes, Sel kommune

Anna G. Raanaa Evjen, Sel kommune

Otta skifer AS er oppdragsgiver for planarbeidet.

Detaljreguleringsplanen utarbeides av Feste Nordøst AS etter avtale med Nordplan AS og Otta skifer AS. Kontakten går direkte til Feste Nordøst AS som videreformidler til oppdragsgiver og Nordplan AS. Faktura for kommunens saksbehandling, annonsering mv. sendes til oppdragsgiver Otta skifer AS.

Planforslag

Formålet med reguleringsplanen er å sikre driften for Otta skifer AS i mange år framover.

Fossum innledet møtet med å orientere om planområdet; det er tre ulike uttaksområder – et hovedbrudd og to bibrudd Skaret og Lia med ulike kvaliteter av skifer, det er tre deponi i planområdet, vann i bunnen av uttaksområdet hovedbruddet er tilsig fra omkringliggende terreng/overflatevann som pumpes ut i Selsjordbekken. Alle tre bruddene vil være åpne samtidig etter etterspørsel av de ulike skiferkvalitetene.

Søknad om driftskonsesjon er sendt til Direktoratet for mineralforvaltning, men er ikke behandlet bl.a. på grunn av manglende reguleringsplan. Driftsplan, som er en del av konsesjon, inneholder bl.a. plan for etappevis utbygging og etappevis tilbakeføring av terreng.

Tilbakeføring og istandsetting av terreng er også tema i reguleringsplan. Likeså overvann og vann.

Planavgrensning

Feste Nordøst AS har utarbeidet planinitiativet. Planavgrensningen følger eiendomsgrenser, terrengformasjoner og tilgrensende reguleringsplan (reguleringsplan Kleberbrudd på Pillarguri).

I kommuneplanens arealdel for Sel kommune, vedtatt 20.06.2016, ligger planområdet innenfor bestemmelsesområde 1 Pillarguri. Her skal hensynet til kartlagt råstoffområde vektlegges særskilt i forhold til all annen aktivitet. Innenfor dette området er det avsatt områder for nåværende og framtidig råstoffutvinning. Deler av uttaksområdene er ikke i samsvar med disse områdene.

Planprogram

Det ble påbegynt en reguleringsplanprosess med planprogram i 2014. Materialet fra da kan benyttes som bakgrunnsinformasjon. Enighet om at planprosessen startes opp på nytt med nytt planprogram osv. Planprogram vil være utarbeidet om ca. en måneds tid.

Viktige tema i planprogram og planprosessen:

- Området Selsjordkampen/Pillarguri, Tho-kampen, mast for juletre er mye brukt turmål både sommer og vinter. Regulere inn turveger, skjermingssoner, samordne stier, tilrettelegging eller begrensning av stier og veger, ferdsel til utsiktspunkt fra Klebermyra. Et mål er å unngå turgåere i uttaksområdene i bruddene.
- Kulturminner, Kulturminneplan ble vedtatt av Sel kommunestyre sak 2021/80, 15.12.2021.
- Virkning for områder utenfor planområdet: seterlandskapet og friluftslivet, trafikk opp til området, vannhåndtering fra området, stier inn i planområdet.

Konsekvensutredning, KU

Det er krav til KU pga. uttakets/planområdets størrelse og type uttak. KU utarbeides etter forskriften fra 2017 samtidig med planprogrammet.

Biologisk registrering

Er det foretatt biologisk registrering i planområdet? Ligg ikke noe i noen database. Viktig å sjekke ut da det kan forsinke framdrift av planprosessen pga. at kartlegging må gjennomføres på barmark.

Framdrift

Otta skifer AS og plankonsulent ønsker igangsetting av planprosess så raskt som mulig. Kunngjøring om oppstart av planarbeid og utlegging av planprogram kan gjøres samtidig. Foreløpig planforslag etter nyttår 2023. Målet er å sende inn planforslag i mars/april 2023. Både forslagsstiller, plankonsulent og planmyndighet ønsker dialog i prosessen. Før formell innsending av detaljreguleringsplan for behandling ønsker planmyndighet et overleveringsmøte der planforslaget gjennomgås, forslagsstiller gjennomgår planforslaget, hvordan innspill er imøttekommet mv. Plandokumentene må sendes til Sel kommune minimum 1 uke før overleveringsmøtet for gjennomlesing. Feste Nordøst AS vil ta en ekstra utsjekk av plangrensen og sender over sosi-fil. Planmyndighet sender over oversikt over hjemmelshavere innenfor og tilgrensende planområdet, oversikt over instanser, lag og organisasjoner mv. som må varsles. Det er privatrettslige avtaler med grunneierne om bruk av arealene i planområdet. Grunneierne er høringsparter i saken.

Nasjonale maler for planbestemmelser skal benyttes.

Møtedatoer for Sel formannskap i 2022 er 20.09., 18.10. og 08.11.

Møtedatoer for 2023 er ikke vedtatt pr. i dag.

PlanID

Detaljreguleringsplan for Pillarguribrota gis planID 3437 0103.

Referent Anna G. Raanaa Evjen

--- ---

Referatet er sendt ut og bekreftet godkjent i e-post fra Feste AS v/Stine Ringnes 21.09.2022.
Referatet sendes til Feste Nordøst AS v/Stine Ringnes med kopi til oppdragsgiver Otta skifer AS.

Med hilsen

Anna G. Raanaa Evjen
Arealplanlegger
Plan og teknisk

Dokumentet er elektronisk og sendes uten signatur.

Kopi til:

OTTA SKIFER AS

Sliperigata 1 2670 OTTA